

IFKA

Institut for Konjunktur-Analyse

**Kvinder i ledelserne
i dag og fremover**

April 2007

*Bestilt af
minister for ligestilling*

Indholdsfortegnelse

1. Indledning	7
1.1 Baggrund.....	7
1.2 Spørgsmålsformuleringer.....	8
2. Sammenfatning	9
2.1 Kvindernes andel af ledelserne i dag	9
2.2 Bevidst rekruttering af kvinder til ledelse.....	9
2.3 Forventninger til kvinders andel af ledelserne om tre år	10
3. Hovedresultater	11
3.1 Respondenternes profil	11
3.2 Kvindernes andel af ledelserne i dag	15
3.2.1 Branche/sector	16
3.2.2 Geografi.....	17
3.3 Bevidst rekruttering af kvinder til ledelse.....	19
3.3.1 Branche/sector	21
3.3.2 Geografi.....	22
3.4 Forventninger til kvinders andel af ledelserne om tre år	23
3.4.1 Branche/sector	27
3.4.2 Geografi.....	28
4. Metode	29
4.1 Interviewarbejdet	29
5. Bilag	31

Figuroversigt

Figur 3-1	Hvor stor en andel af virksomhedens/arbejdspladsens ledere er i dag kvinder? Fordelt på den private og den offentlige sektor	16
Figur 3-2	Arbejder din virksomhed bevidst med at rekruttere kvinder til ledelse? Fordelt på den private og den offentlige sektor	19
Figur 3-3	Arbejder din virksomhed bevidst med at rekruttere kvinder til ledelse? Udvikling over tid totalt og for henholdsvis den private og den offentlige sektor.....	20
Figur 3-4	Hvor stor en andel af virksomhedens ledere forventer du er kvinder om tre år? Fordelt på den private og den offentlige sektor	24
Figur 3-5	Hvor stor en andel af virksomhedens ledere er i dag kvinder?" henholdsvis "Hvor stor en andel af virksomhedens ledere forventer du er kvinder om tre år? Private sektor.....	25
Figur 3-6	Hvor stor en andel af arbejdspladsens ledere er i dag kvinder?" henholdsvis "Hvor stor en andel af arbejdspladsens ledere forventer du er kvinder om tre år? Offentlige sektor.....	25

Tabeloversigt

Tabel 3-1	Kønsfordelingen blandt personale-/uddannelsesansvarlige i den private og den offentlige sektor. Procent	11
Tabel 3-2	Stillingsbeskrivelse blandt personale-/uddannelsesansvarlige i <i>private virksomheder</i> . Procent	11
Tabel 3-3	Stillingsbeskrivelse blandt personale-/uddannelsesansvarlige på <i>offentlige arbejdspladser</i> . Procent.....	12
Tabel 3-4	Brancher fordelt på virksomhedsstørrelse, <i>private virksomheder</i> . Procent.....	13
Tabel 3-5	Sektorer fordelt på arbejdspladsstørrelse, <i>offentlige arbejdspladser</i> . Procent.....	13
Tabel 3-6	Andelen af kvindelige leder i dag, den private og den offentlige sektor. Procent	15
Tabel 3-7	Andelen af kvindelige leder om tre år i den private og den offentlige sektor. Procent	23
Tabel 3-8	Andelen af kvindelige leder i dag og om tre år i den <i>private sektor</i> . Procent.	26
Tabel 3-9	Andelen af kvindelige leder i dag og om tre år i den <i>offentlige sektor</i> . Procent.....	27

1. Indledning

1.1 Baggrund

Ligestillingsafdelingen har ønsket at få en indikation af hvor stor en andel kvinderne i dag udgør af ledelserne i private virksomheder og på offentlige arbejdspladser, hvor mange der arbejder bevidst med at rekruttere kvinder til ledelse og virksomhedernes/arbejdspladsernes forventninger til andelen af kvinder i ledelserne om tre år.

Institut for Konjunktur-Analyse, IFKA, har i januar 2007 gennemført i alt 1.005 telefoninterview med personale- og uddannelsesansvarlige i private virksomheder og på offentlige arbejdspladser. Der er gennemført 603 interview i den private sektor og 402 interview i den offentlige sektor. Det er tilstræbt at få en fordeling af respondenter som reflekterer beskæftigelsen snarere end antallet af arbejdspladser. Det betyder at der er interviewet et forholdsmæssigt større antal store arbejdspladser.

I alt er stillet tre spørgsmål (se spørgsmålsformuleringer i afsnit 1.2) for Ligestillingsafdelingen. Et enkelt spørgsmål har været stillet tidligere, nemlig spørgsmålet om bevidst rekruttering af kvinder til ledelse. Dette spørgsmål blev også stillet i januar 2003, og der vil her blive kommenteret på udviklingstendenser.

Ud over at se på resultaterne for hele landet vil der i rapporten blive set på hvordan situationen er i store og små virksomheder, i henholdsvis den private og den offentlige sektor, i forskellige brancher og sektorer og i forskellige dele af landet. Derudover vil der blive set på om respondentens køn påvirker besvarelsen.

Bilagsmaterialet indeholder krydstabuleringer som viser svarfordelingen blandt samtlige respondenter fordelt på virksomhedsstørrelse og den personale-/uddannelsesansvarliges køn. Desuden indeholder bilagsdelen separate krydstabuleringer på henholdsvis den private og den offentlige sektor. Inden for hver sektor vises svarfordelingen fordelt på den personale-/uddannelsesansvarliges køn, på de enkelte virksomheds-/arbejdspladsstørrelser, brancher og geografi samt på hvorvidt virksomhederne/arbejdspladserne arbejder bevidst med at rekruttere kvinder til ledelse.

Generelt er der kommenteret på forskelle i hovedkonklusionerne mellem det private og det offentlige erhvervsliv, personale-/uddannelsesansvarliges køn, virksomhedsstørrelse, branche/sektor, geografi og bevidst arbejde med rekruttering af kvinder til ledelse hvor disse er fundet relevante og interessante eller synliggjort i figurerne og/eller tabellerne i rapporten.

1.2 Spørgsmålsformuleringer

Nedenfor er gengivet de tre spørgsmål der i 2007 er stillet i såvel den private sektor som den offentlige sektor på vegne af Minister for Ligestilling:

1. *Hvor stor en andel af virksomhedens/arbejdspladsens ledere er i dag kvinder?*

- 0% – 15%
- 16% – 25%
- 26% – 40%
- 41% – 50%
- Mere end 50%
- Ved ikke

2. *Arbejder din virksomhed/arbejdsplads bevidst med at rekruttere kvinder til ledelse?*

- Ja
- Nej
- Ved ikke

3. *Hvor stor en andel af virksomhedens/arbejdspladsens ledere forventer du er kvinder om tre år?*

- 0% – 15%
- 16% – 25%
- 26% – 40%
- 41% – 50%
- Mere end 50%
- Ved ikke

2. Sammenfatning

Det skal indledningsvist pointeres at begrebet 'ledere' ikke er defineret nærmere i interviewprocessen. Begrebets indhold er således afhængig af den personale-/uddannelsesansvarliges egen definition i relation til egen virksomhed/arbejdsplads.

Nedenfor følger en række udvalgte konklusioner fra undersøgelsen. Konklusionerne viser tendenserne på det danske arbejdsmarked med hensyn til kvindernes placering i ledelserne i henholdsvis det private og det offentlige.

2.1 Kvindernes andel af ledelserne i dag

- Andelen af kvindelige ledere i den private sektor er markant lavere end i den offentlige sektor.
- Andelen af kvindelige ledere i den private sektor er lav uafhængig af virksomhedernes størrelse.
- I den offentlige sektor – og navnlig på de mindre virksomheder - er kvinder stærkt repræsenteret.
- I den private sektor er der få kvindelige ledere inden for bygge/anlæg og industri.
- I den offentlige sektor er kvinder svagest repræsenteret inden for stat og retsvæsen.
- I den private sektor er kvinders andel af ledere størst på Sjælland og mindst på Fyn og i Jylland.
- På de offentlige arbejdspladser er kvinderne bredt repræsenteret blandt lederne i samtlige geografiske regioner.

2.2 Bevidst rekruttering af kvinder til ledelse

- De private virksomheder arbejder i mindre udstrækning end de offentlige arbejdspladser bevidst med rekruttering af kvinder til ledelse (private virksomheder: otte pct. - offentlige arbejdspladser: 12 pct.).
- I den private sektor arbejder knap hver femte af de største virksomheder bevidst med at rekruttere kvinder til ledelse. Det tilsvarende gælder fem procent af virksomhederne med færre end 200 ansatte.
- Også i den offentlige sektor er der forskel i det bevidste arbejde med at rekruttere kvinder til ledelse på tværs af arbejdspladsstørrelse, men billedet er ikke nær så tydeligt.
- Andelen af virksomheder/arbejdspladser der bevidst arbejder med rekruttering af kvinder til ledelse, har ændret sig fra 2003 (syv pct.) til 2007 (10 pct.).

-
- I den private sektor er andelen steget fra seks procent i 2003 til otte procent i 2007. I den offentlige sektor den steget fra ni procent i 2003 til 12 procent i 2007.
 - I de private virksomheder hvor der arbejdes bevidst med at rekruttere kvinder til ledelse, udgør kvinder en større andel af lederne end tilfældet er på de virksomheder/arbejdspladser hvor der ikke arbejdes bevidst med rekruttering af kvinder til ledelse. (Det modsatte gør sig gældende på de offentlige arbejdspladser.)
 - Det private erhvervsliv står over for nogle store udfordringer når det gælder rekruttering af kvinder til ledelse. Også i de brancher hvor kvindelige ledere i dag er svagt repræsenteret, arbejdes der ikke bevidst med at rekruttere flere kvinder til lederposter.
 - Inden for bygge/anlæg arbejder færrest (to pct.) virksomheder bevidst med at rekruttere kvinder til ledelse. Det er samtidig her at kvindelige ledere i dag er svagest repræsenteret.
 - I den offentlige sektor arbejder flest (22 pct.) inden for stat og retsvæsen bevidst med rekruttering af kvinder til ledelse. Færrest inden for sundhed (to pct.) arbejder bevidst med at rekruttere kvinder til ledelse. Inden for sundhed udgør kvinder allerede i dag en ganske stor andel af lederne.
 - I københavnsområdet arbejder flest private virksomheder bevidst med at rekruttere kvinder til ledelse. Det drejer sig om 12 procent af virksomhederne.

2.3 Forventninger til kvinders andel af ledelserne om tre år

- Det er navnlig i den private sektor at andelen af kvindelige ledere forventes at stige (fra 19 pct. i dag til 22 pct. om tre år). I den offentlige sektor forventes niveauet stort set at være uændret.
- I den private sektor forventer otte ud af 10 virksomheder hvor der i dag er få kvindelige ledere at dette også vil være tilfældet om tre år.

16. april 2007
Institut for Konjunktur-Analyse
Birgit Ford Holm og Charlotte Rassing

3. Hovedresultater

I det følgende gennemgås hovedresultater fra målingen blandt 603 personale- og uddannelsesansvarlige i den private sektor og 402 personale- og uddannelsesansvarlige i den offentlige sektor. Der kommenteres på eventuelle forskelle mellem sektorer, virksomhedsstørrelser og geografi.

Indledningsvis er beskrevet profilen af respondenterne i undersøgelsen.

3.1 Respondenternes profil

Undersøgelsen er gennemført med ”den person i virksomheden som er ansvarlig for personale og uddannelse”. Ud over vedkommendes stillingsbetegnelse viser undersøgelsen kønsfordelingen blandt de personale-/uddannelsesansvarlige i henholdsvis den private og den offentlige sektor.

Respondenterne fordeler sig således:

Tabel 3-1 Kønsfordelingen blandt personale-/uddannelsesansvarlige i den private og den offentlige sektor. Procent

	<i>Total</i>	<i>Privat</i>	<i>Offentlig</i>
Mænd	49	55	40
Kvinder	51	45	60
<i>Antal respondenter</i>	<i>1.005</i>	<i>603</i>	<i>402</i>

Stillingsbetegnelserne er forskellige i henholdsvis den private og den offentlige sektor og vises derfor hver for sig.

Tabel 3-2 Stillingsbeskrivelse blandt personale-/uddannelsesansvarlige i private virksomheder. Procent

	<i>Total</i>
Direktør	30
Personale-/udd.chef	28
Økonomichef	11
Afdelingschef/linjechef	14
Andet	17
<i>Antal respondenter</i>	<i>603</i>

Anm: Gruppen "Andet" omfatter ansatte uden en egentlig cheftitel, f.eks. bogholdere, konsulenter og assistenter samt gruppen af virksomheder der ikke har nogen egentlig personale-/uddannelsesansvarlig på virksomheden

Tabel 3-3 Stillingsbeskrivelse blandt personale-/uddannelsesansvarlige på offentlige arbejdspladser. Procent

	<i>Total</i>
Direktør	6
Afdelings-/kontorchef	13
Souschef	6
Personale-/udd.-ansvarlig	12
Økonomiansvarlig	0
Konsulent-/specialkonsulent	5
Leder/afdelingsleder	51
Andet	5
<i>Antal respondenter</i>	<i>402</i>

Anm.: Gruppen "Andet" omfatter ansatte uden en egentlig cheftitel, f.eks. bogholdere, konsulenter og assistenter samt gruppen af virksomheder der ikke har nogen egentlig personale-/uddannelsesansvarlig på virksomheden

Indledningsvis skal det understreges at det kan være vanskeligt at afgøre om virksomhedernes/arbejdspladsernes størrelse er baggrunden for repræsentationen af kvinder i ledelserne, eller den branche/sekter som virksomheden/arbejdspladsen hører under. En række brancher/sekter er typisk karakteriseret ved ganske mange mindre virksomheder/arbejdspladser, mens andre er karakteriseret ved ganske store enheder (tabel 3-4 og tabel 3-5).

Som eksempel kan nævnes virksomhederne inden for bygge/anlæg hvor 60 procent har færre end 50 ansatte. Omvendt har 37 procent af virksomhederne inden for industri 100 ansatte eller flere. I den offentlige sektor gælder at halvdelen (49 procent) af arbejdspladserne inden for stat og retsvæsen har 200 ansatte eller flere, mens 78 procent af de sociale institutioner har færre end 50 ansatte.

I tre ud af 10 virksomheder i den private sektor har personen med ansvar for personale og uddannelse titel af "direktør", mens 28 procent har titel af personale- eller uddannelseschef. På de store virksomheder med 200 ansatte eller flere har knap to tredjedele (65 pct.) en egentlig personale-/uddannelseschef.

I den offentlige sektor er det på mere end hver anden (51 pct.) af arbejdspladserne en leder/afdelingsleder som har ansvar for personale og efteruddannelse. 12 procent af de offentlige arbejdspladser har en egentlig personale-/uddannelsesansvarlig. På de store arbejdspladser med 200 ansatte eller flere har fire ud af 10 (41 pct.) en egentlig personale-/uddannelseschef.

Tabel 3-4 Brancher fordelt på virksomhedsstørrelse, private virksomheder. Procent

	<i>Total</i>	<i>Indu- stri</i>	<i>Forret. serv.</i>	<i>Handel mv.</i>	<i>Bygge/ anlæg</i>	<i>Trans- port</i>	<i>Øvrige.</i>
1–9 ansatte	17	13	21	19	22	23	21
10–49 ansatte	33	33	27	36	38	30	43
50–99 ansatte	17	19	15	15	17	15	14
100–199 ansatte	9	11	9	8	7	10	14
200–499 ansatte	12	15	14	13	6	10	7
Over 500 ansatte	11	11	13	8	10	12	0
Ved ikke	0	0	0	0	0	0	0
Antal respondenter	603	198	139	106	94	52	14

Tabel 3-5 Sektorer fordelt på arbejdspladsstørrelse, offentlige arbejdspladser. Procent

	<i>Total</i>	<i>Stat og retsvæs.</i>	<i>Under- visning</i>	<i>Sund- hed</i>	<i>Soc- inst.</i>	<i>Off. admin.</i>
1–9 ansatte	11	9	3	2	20	15
10–49 ansatte	39	17	28	31	58	34
50–99 ansatte	22	10	50	16	12	2
100–199 ansatte	10	15	13	12	5	11
200–499 ansatte	7	22	3	9	3	13
Over 500 ansatte	10	27	3	28	1	25
Ved ikke	1	0	0	2	1	0
Antal respondenter	402	41	118	43	147	53

3.2 Kvindernes andel af ledelserne i dag

Som det fremgår af tabel 3-6 og figur 3-1, er der stor forskel mellem andelen af kvindelige ledere i den private sektor og den offentlige sektor. I 75 procent af de private virksomheder udgør kvinder i dag under en fjerdedel af lederne, mens kvinder på godt halvdelen (51 pct.) af de offentlige arbejdspladser tegner sig for mere end halvdelen af lederposterne.

På baggrund af respondenternes svar kan det estimeres hvor stor en andel af lederne der er kvinder i henholdsvis den private og den offentlige sektor.

I gennemsnit udgør kvinderne i alt 29 procent af lederne i de danske virksomheder og på de danske arbejdspladser. Kvinder udgør gennemsnitlig 19 procent af lederne i de private virksomheder og 45 procent af lederne i den offentlige sektor.

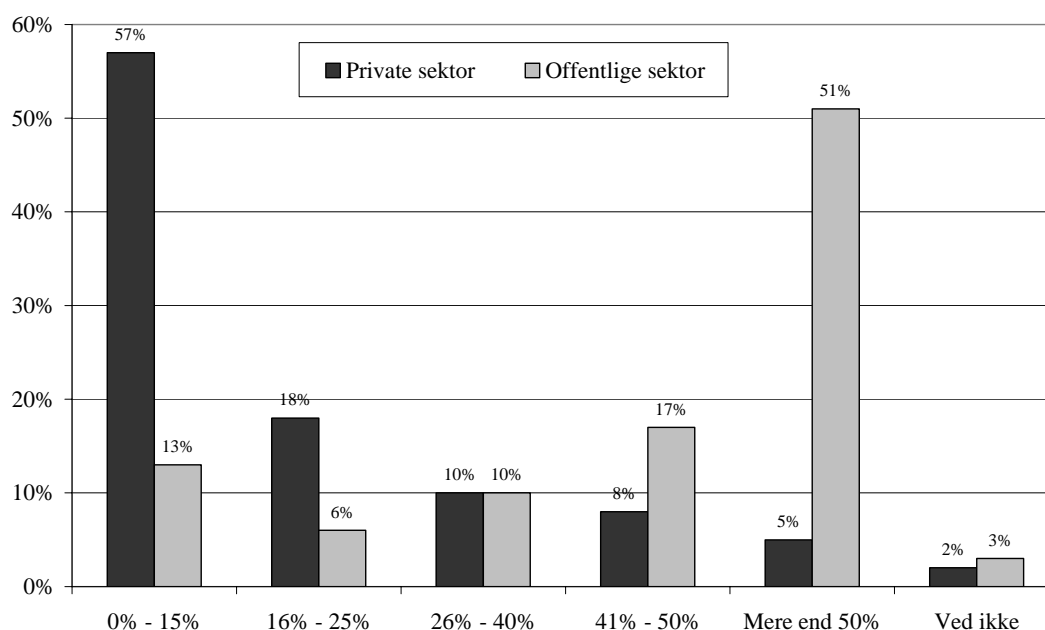
Tabel 3-6 Andelen af kvindelige leder i dag, den private og den offentlige sektor. Procent

	<i>Total</i>	<i>Privat</i>	<i>Offentlig</i>
0–15 procent	40	57	13
16–25 procent	13	18	6
26–40 procent	10	10	10
41–50 procent	12	8	17
Mere end 50 procent	23	5	51
<i>Gennemsnit*</i>	29	19	45
<i>Antal respondenter</i>	1.005	603	402

Anm.: * Gennemsnittet er beregnet ud fra midterværdien i intervallet. For intervallet "Mere end 50 procent" er benyttet værdien 60.

"Ved ikke"-svarene fordeles efter en nøgle svarende til den samme svarfordeling som de øvrige svar.

Figur 3-1 Hvor stor en andel af virksomhedens/arbejdspladsens ledere er i dag kvinder? Fordelt på den private og den offentlige sektor



Basis: 603 personale-/uddannelsesansvarlige i den private sektor og 402 personale-/uddannelsesansvarlige i den offentlige sektor.

Uafhængig af virksomhedsstørrelse (antal ansatte) er andelen af kvindelige ledere i den private sektor lille. I 53 procent af virksomhederne med 50 ansatte eller flere udgør kvinder i dag 0–15 procent af lederne. Det tilsvarende gælder på 61 procent af virksomhederne med færre end 50 ansatte (bilag 2a, tabel 1).

I den offentlige sektor er kvinder stærkere repræsenteret. I gennemsnit oplyser 13 procent af arbejdspladserne at kvinder udgør 0–15 procent af lederne. På 58 procent af arbejdspladserne med færre end 50 ansatte udgør kvinder mere end halvdelen af lederne. Det tilsvarende gælder på hver tredje (35 pct.) arbejdsplads med 200 eller flere medarbejdere (bilag 3a, tabel 1).

3.2.1 Branche/sektor

Ser man på brancherne, er der ganske markante forskelle i kvindernes repræsentation af lederne. I den private sektor er der relativt få kvindelige ledere inden for bygge/anlæg og industri, mens kvinderne udgør mere end halvdelen af lederne på tre ud af 10 virksomheder beskæftiget i 'øvrige brancher' som eksempelvis militærbase, fagforening, politisk organisation, etc. (tabel 1, bilag 2b).

Også i den offentlige sektor er der stor variation i kvinders repræsentation af ledere på tværs af sektorer. Kvinder er svagest repræsenteret inden for stat og retsvæsen, men kvinder udgør over halvdelen af lederne på 68 procent af arbejdspladserne inden for sundhed og sociale institutioner (tabel 1, bilag 3b).

3.2.2 Geografi

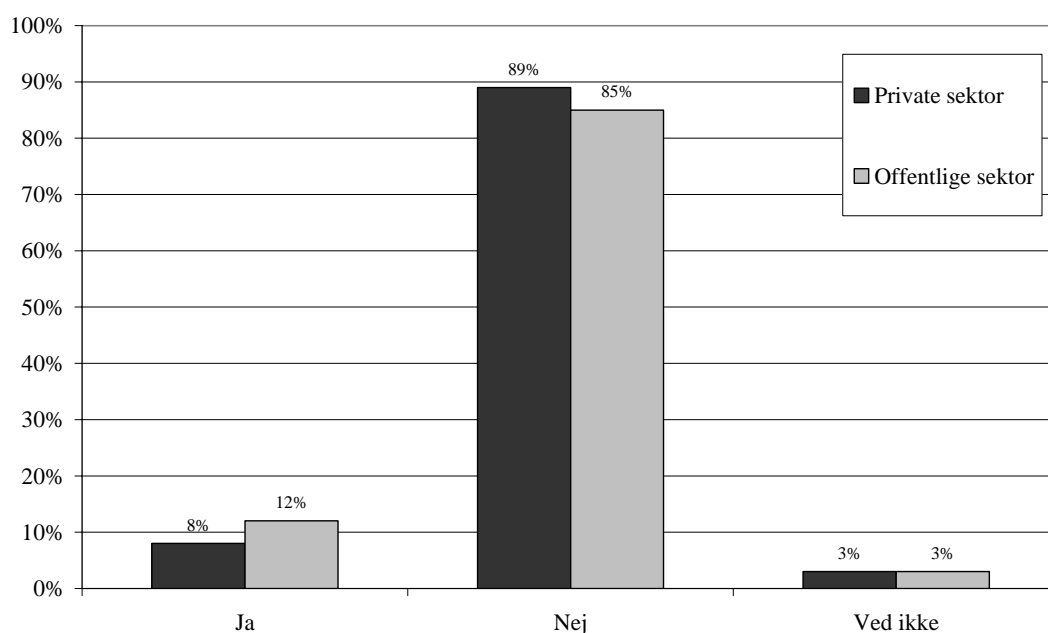
Geografisk er kvinders andel af ledere i den private sektor størst på Sjælland og mindst på Fyn og i Jylland. På Sjælland tilkendegiver omkring halvdelen (51 pct.) af virksomhederne at kvinder udgør 0–15 procent af virksomhedens ledere. På Fyn og i Jylland er den tilsvarende andel på 62 procent. Samtidig udgør kvinder 26 procent eller flere af lederne på 29 procent af virksomhederne på Sjælland, mens de på 19 procent af virksomhederne på Fyn og i Jylland udgør 26 procent eller flere (tabel 1, bilag 2c).

På de offentlige arbejdspladser er kvinderne bredt repræsenteret blandt lederne i samtlige geografiske regioner. Arbejdspladserne på Fyn tenderer til i mindst udstrækning af have kvindelige ledere, mens kvinder udgør halvdelen eller flere af lederne på mere end hver anden arbejdsplads i øvrige Sjælland, Sønder-, Vest-/Midt- og Nordjylland (tabel 1, bilag 3c).

3.3 Bevidst rekruttering af kvinder til ledelse

En ting er hvorvidt der er kvinder i virksomhedernes og arbejdspladsernes ledelser, noget andet er hvorvidt virksomhederne bevidst søger at få øje på de kvindelige lederkandidater og dermed arbejder bevidst med rekruttering af kvinder til ledelse.

Figur 3-2 Arbejder din virksomhed bevidst med at rekruttere kvinder til ledelse? Fordelt på den private og den offentlige sektor



Basis: 603 personale-/uddannelsesansvarlige i den private sektor og 402 personale-/uddannelsesansvarlige i den offentlige sektor.

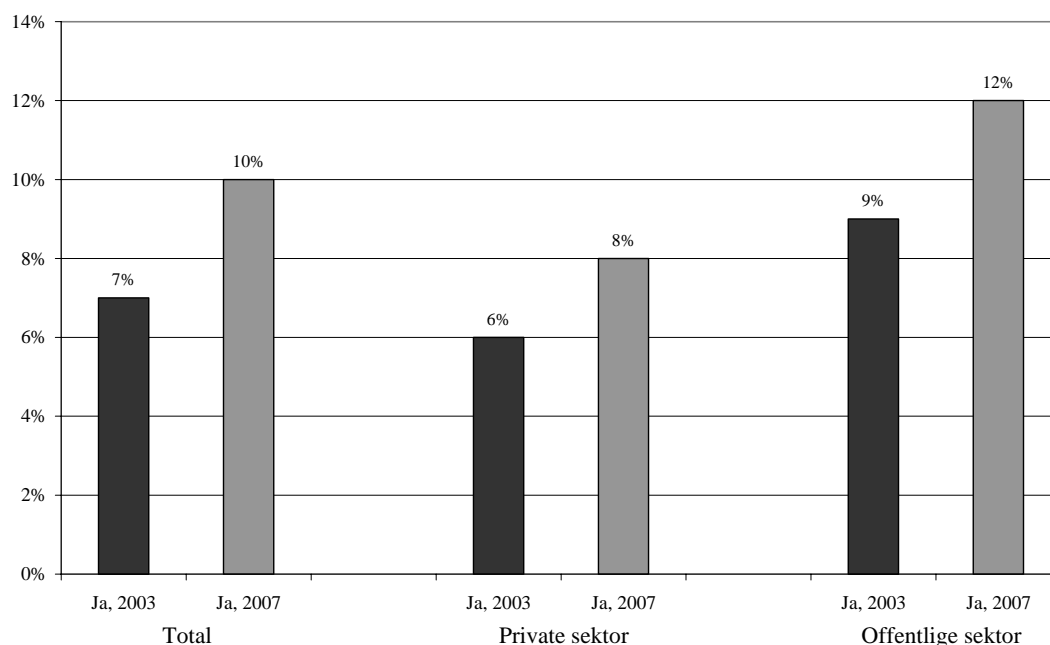
De private virksomheder arbejder i mindre udstrækning end de offentlige arbejdspladser bevidst med at rekruttere kvinder til ledelse. Således arbejder otte procent af virksomhederne i den private sektor bevidst med at rekruttere kvinder til ledelse mod 12 procent af arbejdspladserne i den offentlige sektor. Forskellen mellem de to sektors arbejde med bevidst at rekruttere kvinder til ledelse er signifikant, det vil sige statistisk påviselig.

Virksomhedernes/arbejdspladsernes størrelse spiller en rolle for om der arbejdes bevidst med rekruttering af kvinder til ledelse. I den private sektor arbejder knap hver femte (19 pct.) af de største virksomheder bevidst med at rekruttere kvinder til ledelse. Det tilsvarende gælder seks procent af virksomhederne med færre end 50 ansatte og tre procent af virksomhederne med 50-199 ansatte (tabel 2, bilag 2a).

Også i den offentlige sektor er der forskel i det bevidste arbejde med at rekruttere kvinder til ledelse på tværs af arbejdspladsstørrelse, om end i noget mindre udstrækning. På arbejdspladser med 50 ansatte eller flere arbejder 17 procent bevidst med rekruttering af kvinder til ledelse. På arbejdspladser med færre end 50 ansatte gælder det syv procent (tabel 2, bilag 3a).

Spørgsmålet omkring bevidst rekruttering af kvinder til ledelse blev stillet ved en tilsvarende måling i januar 2003. Figuren nedenfor viser andelen af virksomheder/arbejdspladser i henholdsvis den private sektor og den offentlige sektor som bevidst arbejder med at rekruttere kvinder til ledelse i henholdsvis 2003 og 2007.

Figur 3-3 Arbejder din virksomhed bevidst med at rekruttere kvinder til ledelse? Udvikling over tid totalt og for henholdsvis den private og den offentlige sektor



Basis: 2007: 603 personale-/uddannelsesansvarlige i den private sektor og 402 personale-/uddannelsesansvarlige i den offentlige sektor. 2003: 610 personale-/uddannelsesansvarlige i den private sektor og 413 personale-/uddannelsesansvarlige i den offentlige sektor.

Note: I 2003 var svarmulighederne ikke helt de samme som i 2007. På daværende tidspunkt kunne respondenterne også svare 'Har tidligere gjort' og 'Har planer om at gøre det'. Begge svarmuligheder er udeladt af figuren hvor kun den andel der svarer 'ja', er medtaget.

Som det fremgår af figuren, har mønstret med bevidst rekruttering af kvinder til ledelse ændret sig fra 2003 til 2007, både inden for den private sektor og inden for den offentlige sektor. Samlet set arbejder 10 pct. af virksomhederne i dag bevidst med at rekruttere kvinder til ledelse mod syv pct. i 2003. Forskellen er signifikant. Underopdeles resultaterne på henholdsvis den private og den offentlige sektor, er resultaterne ikke længere signifikante, men skal tages som tendenser.

Bevidst rekruttering af kvinder til lederposter foregår i den private sektor lidt oftere på virksomheder hvor kvinder har ansvar for personale og uddannelse (10

pct.) end hvor mænd er personale- og uddannelsesansvarlige (syv pct.). Forskellen er dog ikke signifikant (tabel 2, bilag 2a).

I den offentlige sektor har den personale-/uddannelsesansvarliges køn ikke betydning for den bevidste rekruttering af kvinder til ledelse (tabel 2, bilag 3a).

I de private virksomheder hvor der arbejdes bevidst med at rekruttere kvinder til ledelse, udgør kvinderne typisk allerede en større andel af lederne end tilfældet er på de virksomheder/arbejdspladser hvor der ikke arbejdes bevidst med at rekruttere kvinder til lederposter (tabel 1, bilag 2d).

Det modsatte gør sig gældende på de offentlige arbejdspladser hvor der bevidst arbejdes med rekruttering af kvinder til ledelse (tabel 1, bilag 3d).

Meget tyder på at det private erhvervsliv står over for nogle store udfordringer når det gælder bevidst rekruttering af kvinder til ledelse. Selv i de brancher hvor kvindelige ledere i dag er svagt repræsenteret, arbejdes der ikke målrettet med at rekruttere flere kvinder til lederposter.

3.3.1 Branche/sekter

Virksomheder inden for forretningsservice arbejder i lidt større udstrækning end gennemsnittet bevidst med rekruttering af kvinder til ledelse. I denne sektor tilkendegiver 13 procent af de personale-/uddannelsesansvarlige at virksomheden arbejder bevidst med at rekruttere kvinder til lederposter mod otte procent i gennemsnit af samtlige private virksomheder i undersøgelsen. Inden for bygge/anlæg arbejder færrest (to pct.) virksomheder med bevidst at rekruttere kvinder til ledelse. Netop inden for bygge/anlæg er kvindelige ledere samtidig svagest repræsenteret. Syv ud af 10 arbejdspladser inden for denne sektor tilkendegiver således at kvinder i dag udgør 0–15 procent af lederne (tabel 2, bilag 2b).

I den offentlige sektor arbejder flest arbejdspladser inden for stat og retsvæsen (22 pct.) bevidst med at rekruttere kvinder til ledelse. Færrest inden for sundhed (to pct.) arbejder bevidst med at rekruttere kvinder til ledelse. Specielt for sundhedssektoren gælder at kvinder allerede i dag udgør en ganske stor andel af lederne. 74 procent af de offentlige arbejdspladser inden for sundhedssektoren oplyser således at kvinder i dag udgør mere end halvdelen af lederne på deres arbejdsplads (tabel 2, bilag 3b).

Overordnet set er det bevidste arbejde med rekruttering af kvinder til ledelse afhængig af virksomhedernes/arbejdspladsernes branchemæssige tilhørsforhold. Typisk gælder at i de brancher hvor kvinder allerede er bredt repræsenteret blandt ledere, arbejdes der ikke bevidst med rekruttering af kvinder til ledere, mens de brancher der fortsat halter bagud når det gælder kvindelige ledere, har fokus på problemet og arbejder bevidst på at løse det (tabel 6, bilag 2d og 3d).

3.3.2 Geografi

I københavnsområdet arbejder flest private virksomheder bevidst med at rekruttere kvinder til ledelse. Det drejer sig om 12 procent af virksomhederne. I Sønderjylland er det bevidste arbejde med at rekruttere kvinder til ledelse mindst udtalt (fire pct.) (tabel 2, bilag 2c). Dette hænger naturligvis sammen med branchernes repræsentation i de respektive geografiske områder (tabel 6, bilag 2c).

Det bevidste arbejde med at rekruttere kvinder til ledelse er mindst udbredt på offentlige arbejdspladser på Fyn (fem pct.) og i Vest-/Midtjylland (tre pct.) og mest udbredt i Sønderjylland (16 pct.) og på Sjælland (13 pct.) (tabel 2, bilag 3c).

3.4 Forventninger til kvinders andel af ledelserne om tre år

Indledningsvis blev afdækket hvor stor en andel kvinderne udgør af virksomhedernes/arbejdspladsernes ledere i dag. Ligeså interessant er det imidlertid at få afdækket forventningerne til fremtiden.

Som det fremgår af tabel 3-7, er det især i den private sektor at andelen af kvindelige ledere forventes at stige (fra 19 procent i dag til 22 procent om tre år). Der er fortsat lang vej til ligelig fordeling af lederstillingerne mellem kvinder og mænd i det private erhvervsliv.

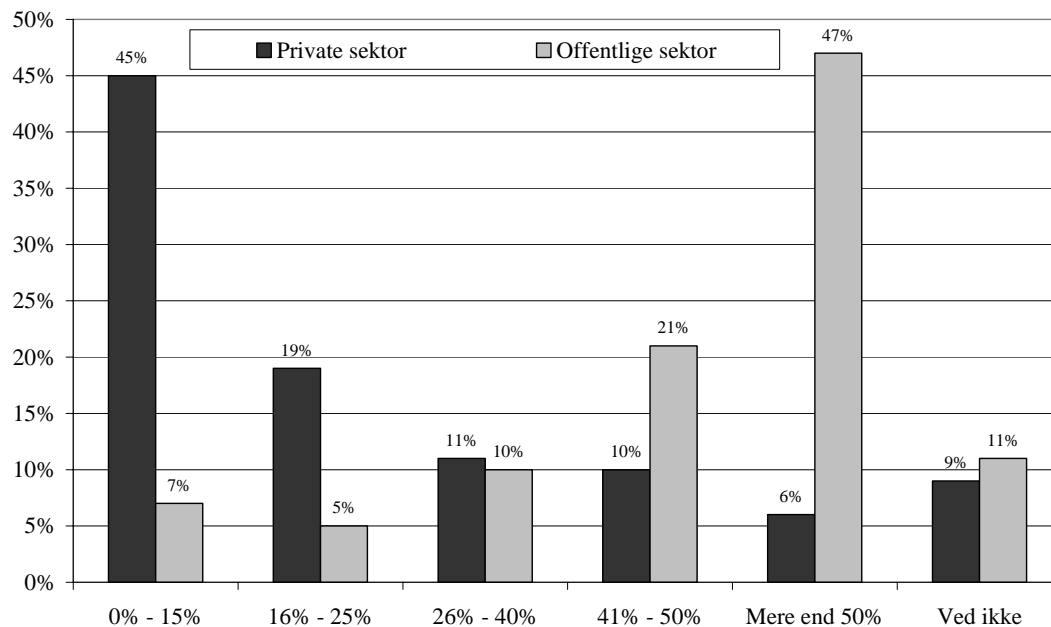
Tabel 3-7 Andelen af kvindelige leder om tre år i den private og den offentlige sektor. Procent

	<i>Privat</i>	<i>Offentlig</i>
0–15 procent	45	7
16–25 procent	19	5
26–40 procent	11	10
41–50 procent	10	21
Mere end 50 procent	6	47
<i>Gennemsnit*</i>	22	46
<i>Antal respondenter</i>	603	402

Anm.: * Gennemsnittet er beregnet ud fra midterværdien i intervallet. For intervallet "Mere end 50 procent" er benyttet værdien 60.

"Ved ikke"-svarene fordeles efter en nøgle svarende til den samme svarfordeling som de øvrige svar.

Figur 3-4 Hvor stor en andel af virksomhedens ledere forventer du er kvinder om tre år? Fordelt på den private og den offentlige sektor

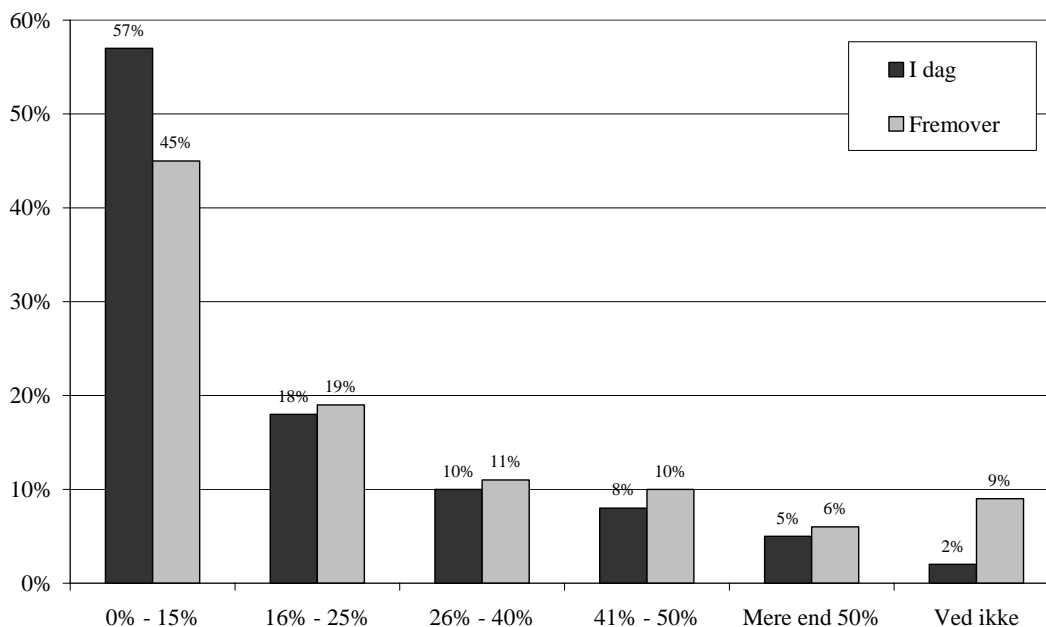


Basis: 603 personale-/uddannelsesansvarlige i den private sektor og 402 personale-/uddannelsesansvarlige i den offentlige sektor.

Som det fremgår af figur 3-4, forventer 45 procent af de personale- og uddannelsesansvarlige på private virksomheder at kvinder om tre år vil udgøre 0–15 procent af lederne. I den offentlige sektor forventer knap halvdelen (47 pct.) at kvinder vil udgøre mere end 50 procent om tre år.

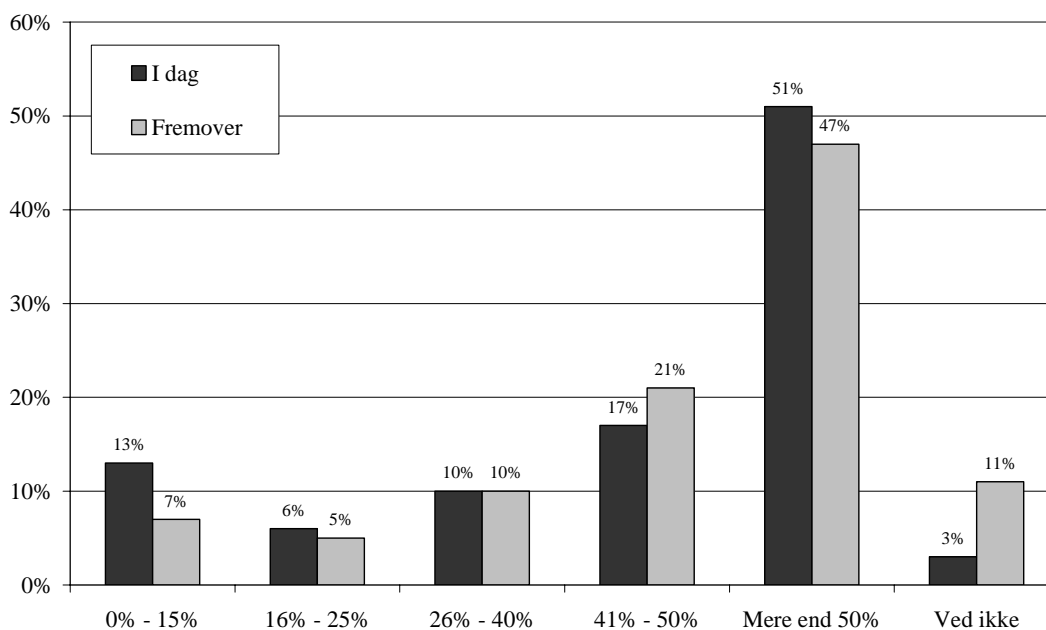
I figur 3-5 og figur 3-6 er vist andelen af kvindelige ledere i dag sammenholdt med forventningerne til andelen om tre år.

Figur 3-5 Hvor stor en andel af virksomhedens ledere er i dag kvinder? henholdsvis "Hvor stor en andel af virksomhedens ledere forventer du er kvinder om tre år? Private sektor



Basis: 603 personale-/uddannelsesansvarlige i den private sektor og 402 personale-/uddannelsesansvarlige i den offentlige sektor.

Figur 3-6 Hvor stor en andel af arbejdspladsens ledere er i dag kvinder? henholdsvis "Hvor stor en andel af arbejdspladsens ledere forventer du er kvinder om tre år? Offentlige sektor



Basis: 603 personale-(uddannelsesansvarlige i den private sektor og 402 personale-/uddannelsesansvarlige i den offentlige sektor.

I den private sektor er der forventninger om at kvinder om tre år vil udgøre en større andel af lederne end tilfældet er i dag. Eksempelvis forventer otte ud af 10 (78 pct.) af de virksomheder hvor der i dag er 0–15 procent kvindelige ledere, at dette vil være tilfældet om tre år, mens hver tiende forventer 16–25 procent kvinder i ledelserne om tre år, og tre procent forventer mere end en fjerdedel kvindelige ledere. Otte procent ser sig ikke i stand til at byde på situationen om tre år og besvarer spørgsmålet med ”ved ikke”.

I den offentlige sektor er billedet et andet. Her er kvinder allerede i stor udstrækning repræsenteret blandt ledere, og der er ikke de samme forventninger til at kvinder vil udgøre en stigende andel om tre år. Andelen der forventer at kvinder om tre år vil udgøre over halvdelen af lederne på arbejdspladsen, er faldet sammenlignet med i dag (fra 51 procent til 47 procent). Forklaringen på faldet er at mange (11 pct.) af de offentlige arbejdspladser ikke har set sig i stand til at udtale sig om fremtiden og således har besvaret spørgsmålet med ”ved ikke” (tabel 3-9). Det er kun få arbejdspladser som direkte forventer et fald i andelen af kvindelige ledere.

På trods af den private sektors forventninger om flere kvindelige ledere viser diagonalen i tabel 3-8 og tabel 3-9 at forholdsvis mange såvel private virksomheder som offentlige arbejdspladser forventer en uændret andel kvindelige ledere om tre år sammenlignet med i dag.

Tabel 3-8 Andelen af kvindelige leder i dag og om tre år i den private sektor. Procent.

<i>I dag</i>	<i>Total</i>	<i>Om tre år</i>					<i>Ved ikke</i>
		<i>0–15 pct.</i>	<i>16–25 pct.</i>	<i>26–40 pct.</i>	<i>41–50 pct.</i>	<i>> 50 pct.</i>	
0–15 pct.	45	78	3	2	0	0	0
16–25 pct.	19	10	71	2	0	0	0
26–40 pct.	11	2	15	69	2	0	0
41–50 pct.	10	1	0	17	90	3	0
Mere end 50 pct.	6	0	0	5	8	90	0
Ved ikke	9	8	11	5	0	7	100
Antal respondenter	603	346	107	59	50	30	11

Tabel 3-9 Andelen af kvindelige leder i dag og om tre år i den offentlige sektor. Procent.

<i>I dag</i>	<i>Total</i>	<i>Om tre år</i>					<i>Ved ikke</i>
		<i>0–15 pct.</i>	<i>16–25 pct.</i>	<i>26–40 pct.</i>	<i>41–50 pct.</i>	<i>> 50 pct.</i>	
0–15 pct.	7	51	0	0	0	1	0
16–25 pct.	5	14	38	0	0	0	8
26–40 pct.	10	6	31	67	1	0	8
41–50 pct.	21	8	15	28	79	4	8
Mere end 50 pct.	47	6	0	0	16	85	0
Ved ikke	11	16	15	5	4	9	75
Antal respondenter	402	51	26	39	70	204	12

På de virksomheder hvor den personale-/uddannelsesansvarlige er en mand, forventer færre at kvinder om tre år vil udgøre mere end 50 procent af lederne end tilfældet er på de virksomheder hvor den personale-/uddannelsesansvarlige er en kvinde. Dette er bemærkelsesværdigt, men hænger i nogen grad sammen med de brancher hvor henholdsvis mænd og kvinder i dag sidder som personale-/uddannelsesansvarlige, og kønsfordelingen blandt de ansatte i de pågældende brancher (tabel 3, bilag 2a).

Fælles for samtlige virksomhedsstørrelser i den private sektor er at der er en tro på at kvinder om tre år vil udgøre en større andel af lederne end tilfældet er i dag. Der er således færre der forventer at kvinder om tre år vil udgøre 0–15 procent af lederne. Flest på de største virksomheder med 200 ansatte eller flere besvarer spørgsmålet med ”ved ikke” (tabel 3, bilag 2a).

3.4.1 Branche/sekter

På tværs af brancher er der en tro på at kvinder om tre år vil udgøre en større andel af lederne end tilfældet er i dag. Fælles er således at færre svarer at kvinder om tre år vil udgøre 0–15 procent af lederne end tilfældet er i dag. Særligt inden for transportsektoren kan forventes flere kvindelige ledere. Der skal her tages forbehold for at ganske mange besvarer spørgsmålet med ”ved ikke” (tabel 3, bilag 2b).

Inden for stat og retsvæsen hvor mange arbejder bevidst med rekruttering af kvindelige ledere, er der en forventning om at arbejdet vil bære frugt, og at kvindernes andel af lederne om tre år vil være højere end i dag. De samme forventninger gør sig gældende inden for de øvrige brancher således at andelen der forventer at kvinder vil udgøre færre end 16 procent af lederne om tre år, er under niveauet i dag (tabel 3, bilag 3b).

3.4.2 Geografi

På tværs af de private virksomheders geografiske beliggenhed er der en tro på at kvinders andel af virksomhedernes ledere vil stige. Der er således markant færre inden for samtlige geografiske områder der forventer at kvinder vil udgøre færre end 16 procent af lederne om tre år end tilfældet er i dag (tabel 3, bilag 2c).

Også i den offentlige sektor er der på tværs af geografisk beliggenhed en tro på at kvinder om tre år vil udgøre en større andel af arbejdspladsernes ledere end tilfældet er i dag. Gennemsnitlig hver tiende arbejdsplads ser sig dog ikke i stand til at vurdere hvor stor en andel af arbejdspladsens ledere der vil være kvinder om tre år (tabel 3, bilag 3c).

4. Metode

Undersøgelsen er baseret på telefoninterview med i alt 603 private virksomheder og 402 offentlige arbejdspladser. Interviewet gennemføres med den *person i virksomheden/på arbejdspladsen som er ansvarlig for personale og uddannelse*.

Samplingen foretages ved hjælp af KOB's virksomhedsregister. De private virksomheder og offentlige institutioner er udvalgt på en sådan måde at alle virksomheder/arbejdspladser inden for de otte størrelsesgrupper har haft lige stor sandsynlighed for at blive interviewet. Antallet af interview i hver størrelsesgruppe er fastlagt så det i videst muligt omfang er repræsentativt for antallet af beskæftigede. Der interviewes kun én person på hver virksomhed/arbejdsplads. Derfor er der gennemført et forholdsmæssigt større antal interview med store virksomheder og større offentlige arbejdspladser.

Der er således gennemført en stratificering efter virksomheds-/arbejdspladsstørrelse samt efter virksomhedernes/arbejdspladsernes fordeling i de 14 amter og Københavns/Frederiksberg Kommune. Der er derimod ikke stratificeret efter branche eller sektorer.

4.1 Interviewarbejdet

Interviewarbejdet i de private virksomheder er gennemført i perioden 9. til 22. januar 2007. Interviewene på de offentlige arbejdspladser er gennemført i perioden 18. til 26. januar 2007.

Undersøgelsen er foretaget ved hjælp af et CATI system (Computer Aided Telephone Interview) – et computerbaseret system hvor interviewererne får præsenteret spørgsmålene et efter et på skærmen og taster svarene ind i systemet. Det giver mulighed for meget præcist at styre hvilke respondenter der skal svare på hvilke spørgsmål, og for at afpasse spørgsmålene efter hvad respondenterne tidligere har svaret.

Systemet sørger selv for at holde styr på samplingen, dvs. tilfældigt at udvælge virksomheder/arbejdspladser inden for den fordeling på geografiske områder og virksomheds-/arbejdspladsstørrelser der er fastsat, sørge for genopkald og at stoppe interviewprocessen når det ønskede antal interview i et område er opnået.

5. Bilag

Tallene i tabellerne er angivet i procenter. De to nederste rækker i hver tabel er dog absolutte tal der viser hvor mange respondenter og hvor mange svar der er repræsenteret i hver kolonne.

Procentangivelserne i tabellerne er beregnet lodret på basis af antal respondenter. Det betyder at tallet i næstnederste række i hver kolonne ligger til grund for procentberegningerne.

Bilag 1

Alle virksomheder/arbejdspladser

Kryds på respondentens køn og virksomheds-/arbejdspladsstørrelse

Bilag 2

Privat sektor

2a Kryds på respondentens køn og virksomhedsstørrelse

2b Kryds på branche

2c Kryds på geografi

2d Kryds på bevidst rekruttering af kvinder til ledelse

Bilag 3

Offentlig sektor

3a Kryds på respondentens køn og arbejdspladsens størrelse

3b Kryds på sektor

3c Kryds på geografi

3d Kryds på bevidst rekruttering af kvinder til ledelse

Alle virksomheder/arbejdspladser Den private og offentlige sektor

Procenter er lodret beregnet af antal respondenter

Bilag 1

Tabel 1

Hvor stor en andel af virksomhedens ledere er i dag kvinder?							
	<i>Total</i>	<i>Mand</i>	<i>Kvinde</i>	<i>1-9 ansatte</i>	<i>10-49 ansatte</i>	<i>50-199 ansatte</i>	<i>Over 199</i>
	%	%	%	%	%	%	%
0-15 pct.	40	52	28	48	40	33	42
16-25 pct.	13	13	13	8	9	19	16
26-40 pct.	10	10	9	9	5	13	14
41-50 pct.	12	12	12	14	14	12	8
Mere end 50 pct.	23	11	35	20	30	24	13
Ved ikke	2	1	3	1	2	1	7
Antal respondenter	1005	491	514	154	355	285	208
Antal svar	1005	491	514	154	355	285	208

Tabel 2

Arbejder din virksomhed bevidst med at rekruttere kvinder til ledelse?							
	<i>Total</i>	<i>Mand</i>	<i>Kvinde</i>	<i>1-9 ansatte</i>	<i>10-49 ansatte</i>	<i>50-199 ansatte</i>	<i>Over 199</i>
	%	%	%	%	%	%	%
Ja	10	9	11	6	6	8	20
Nej	88	89	86	92	92	90	74
Ved ikke	3	3	3	1	2	2	6
Antal respondenter	1005	491	514	154	355	285	208
Antal svar	1005	491	514	154	355	285	208

Tabel 3

Hvor stor en andel af virksomhedens ledere forventer du er kvinder om 3 år?							
	<i>Total</i>	<i>Mand</i>	<i>Kvinde</i>	<i>1-9 ansatte</i>	<i>10-49 ansatte</i>	<i>50-199 ansatte</i>	<i>Over 199</i>
	%	%	%	%	%	%	%
0-15 pct.	30	36	25	34	33	26	27
16-25 pct.	13	16	10	12	8	18	16
26-40 pct.	11	12	10	8	8	12	16
41-50 pct.	14	15	14	19	14	14	12
Mere end 50 pct.	22	13	31	19	27	22	14
Ved ikke	10	9	11	8	9	9	14
Antal respondenter	1005	491	514	154	355	285	208
Antal svar	1005	491	514	154	355	285	208

Tabel 4

Køn							
	<i>Total</i>	<i>Mand</i>	<i>Kvinde</i>	<i>1-9 ansatte</i>	<i>10-49 ansatte</i>	<i>50-199 ansatte</i>	<i>Over 199</i>
	%	%	%	%	%	%	%
Mand	49	100	0	53	52	49	40
Kvinde	51	0	100	47	48	51	60
Antal respondenter	1005	491	514	154	355	285	208
Antal svar	1005	491	514	154	355	285	208

Tabel 5

Hvor mange beskæftigede er der på arbejdspladsen?							
	<i>Total</i>	<i>Mand</i>	<i>Kvinde</i>	<i>1-9 ansatte</i>	<i>10-49 ansatte</i>	<i>50-199 ansatte</i>	<i>Over 199</i>
	%	%	%	%	%	%	%
1 - 4 ansatte	6	8	4	36	0	0	0
5 - 9 ansatte	10	9	11	64	0	0	0
10 - 19 ansatte	16	15	17	0	46	0	0
20 - 49 ansatte	19	22	16	0	54	0	0
50 - 99 ansatte	19	20	18	0	0	66	0
100 - 199 ansatte	10	9	10	0	0	34	0
200 - 499 ansatte	10	8	13	0	0	0	50
Over 500 ansatte	10	9	12	0	0	0	50
Ved ikke	0	0	1	0	0	0	0
Antal respondenter	1005	491	514	154	355	285	208
Antal svar	1005	491	514	154	355	285	208

Tabel 6

Virksomhedens postnummer							
	<i>Total</i>	<i>Mand</i>	<i>Kvinde</i>	<i>1-9 ansatte</i>	<i>10-49 ansatte</i>	<i>50-199 ansatte</i>	<i>Over 199</i>
	%	%	%	%	%	%	%
1000-1999 København City	6	4	7	6	3	5	11
2000-2999 Storkøbenhavn	21	20	22	14	20	17	34
3000-3999 Nordsjælland & Bornholm	6	6	6	10	6	6	3
4000-4999 Øvrige Sjælland	13	12	14	15	14	13	8
5000-5999 Fyn	8	10	5	7	9	9	5
6000-6999 Sønderjylland	12	13	12	15	11	15	9
7000-7999 Vest- og Midtjylland	12	12	11	12	12	13	9
8000-8999 Østjylland	14	15	13	8	17	15	12
9000-9999 Nordjylland	9	8	9	12	8	8	9
Antal respondenter	1005	491	514	154	355	285	208
Antal svar	1005	491	514	154	355	285	208

Personale-/uddannelsesansvarliges køn Den private sektor

Procenter er lodret beregnet af antal respondenter

Bilag 2a

Tabel 1

Hvor stor en andel af virksomhedens ledere er i dag kvinder?							
	<i>Total</i>	<i>Mand</i>	<i>Kvinde</i>	<i>1-9 ansatte</i>	<i>10-49 ansatte</i>	<i>50-199 ansatte</i>	<i>Over 199</i>
	%	%	%	%	%	%	%
0-15 pct.	57	65	48	64	60	53	54
16-25 pct.	18	15	21	11	14	27	18
26-40 pct.	10	9	11	8	8	9	14
41-50 pct.	8	7	10	11	11	4	6
Mere end 50 pct.	5	2	8	6	6	5	3
Ved ikke	2	1	3	0	2	1	4
Antal respondenter	603	330	273	108	198	158	139
Antal svar	603	330	273	108	198	158	139

Tabel 2

Arbejder din virksomhed bevidst med at rekruttere kvinder til ledelse?							
	<i>Total</i>	<i>Mand</i>	<i>Kvinde</i>	<i>1-9 ansatte</i>	<i>10-49 ansatte</i>	<i>50-199 ansatte</i>	<i>Over 199</i>
	%	%	%	%	%	%	%
Ja	8	7	10	6	6	3	19
Nej	89	90	88	94	91	94	76
Ved ikke	3	3	3	0	3	3	5
Antal respondenter	603	330	273	108	198	158	139
Antal svar	603	330	273	108	198	158	139

Tabel 3

Hvor stor en andel af virksomhedens ledere forventer du er kvinder om 3 år?							
	<i>Total</i>	<i>Mand</i>	<i>Kvinde</i>	<i>1-9 ansatte</i>	<i>10-49 ansatte</i>	<i>50-199 ansatte</i>	<i>Over 199</i>
	%	%	%	%	%	%	%
0-15 pct.	45	48	41	46	52	44	37
16-25 pct.	19	20	17	15	14	27	19
26-40 pct.	11	11	11	9	10	9	15
41-50 pct.	10	9	12	17	10	6	10
Mere end 50 pct.	6	3	9	5	7	5	5
Ved ikke	9	9	10	8	8	9	14
Antal respondenter	603	330	273	108	198	158	139
Antal svar	603	330	273	108	198	158	139

Tabel 4

Køn	<i>Total</i>	<i>Mand</i>	<i>Kvinde</i>	<i>1-9 ansatte</i>	<i>10-49 ansatte</i>	<i>50-199 ansatte</i>	<i>Over 199</i>
	%	%	%	%	%	%	%
Mand	55	100	0	64	61	52	42
Kvinde	45	0	100	36	39	48	58
Antal respondenter	603	330	273	108	198	158	139
Antal svar	603	330	273	108	198	158	139

Tabel 5

Hvor mange beskæftigede er der på virksomheden?	<i>Total</i>	<i>Mand</i>	<i>Kvinde</i>	<i>1-9 ansatte</i>	<i>10-49 ansatte</i>	<i>50-199 ansatte</i>	<i>Over 199</i>
	%	%	%	%	%	%	%
1 - 4	8	11	6	47	0	0	0
5 - 9	9	10	8	53	0	0	0
10 - 19	14	16	11	0	42	0	0
20 - 49	19	20	18	0	58	0	0
50 - 99	17	16	18	0	0	64	0
100 - 199	9	9	10	0	0	36	0
200 - 499	12	8	18	0	0	0	54
Over 500	11	10	11	0	0	0	46
Ved ikke	0	0	0	0	0	0	0
Antal respondenter	603	330	273	108	198	158	139
Antal svar	603	330	273	108	198	158	139

Tabel 6

I hvilken branche/erhverv/industri er jeres virksomhed?	<i>Total</i>	<i>Mand</i>	<i>Kvinde</i>	<i>1-9 ansatte</i>	<i>10-49 ansatte</i>	<i>50-199 ansatte</i>	<i>Over 199</i>
	%	%	%	%	%	%	%
Handel, hotel- og restauration	18	19	16	19	19	16	17
Bygge- og anlæg	16	16	15	19	18	15	11
Transport, post og telekom.	9	9	8	11	8	8	8
Industri	33	33	33	22	32	37	37
Finans, it og forretningsservice	23	21	25	27	19	22	27
Andet	2	2	3	3	3	3	1
Antal respondenter	603	330	273	108	198	158	139
Antal svar	603	330	273	108	198	158	139

Tabel 7

Virksomhedens postnummer	<i>Total</i>	<i>Mand</i>	<i>Kvinde</i>	<i>1-9 ansatte</i>	<i>10-49 ansatte</i>	<i>50-199 ansatte</i>	<i>Over 199</i>
	%	%	%	%	%	%	%
1000-1999 København City	4	4	5	6	4	3	6
2000-2999 Storkøbenhavn	21	20	22	12	19	18	35
3000-3999 Nordsjælland & Bornholm	5	5	5	10	4	7	2
4000-4999 Øvrige Sjælland	11	10	13	16	12	12	6
5000-5999 Fyn	9	11	8	8	11	11	6
6000-6999 Sønderjylland	11	12	10	13	13	9	10
7000-7999 Vest- og Midtjylland	13	13	12	13	13	13	12
8000-8999 Østjylland	14	14	15	9	17	16	13
9000-9999 Nordjylland	10	11	9	13	8	11	9
Antal respondenter	603	330	273	108	198	158	139
Antal svar	603	330	273	108	198	158	139

Brancher

Den private Sektor

Procenter er lodret beregnet af antal respondenter

Kolonne 1: Alle respondenter

Kolonne 2: Virksomheder inden for industri

Kolonne 3: Virksomheder inden for bank/forsikring og forretningsservice

Kolonne 4: Virksomheder inden for handel, hotel og restauration

Kolonne 5: Virksomheder inden for bygge og anlæg

Kolonne 6: Virksomheder inden for transport, post og telekom.

Kolonne 7: Virksomheder inden for andre brancher

Bilag 2b

Tabel 1

Hvor stor en andel af virksomhedens ledere er i dag kvinder?							
	<i>Total</i>	<i>Industri</i>	<i>Forret.</i>	<i>Handel</i>	<i>Bygge/</i>	<i>Trans-</i>	<i>Øvrige</i>
			<i>service</i>	<i>mv.</i>	<i>anlæg</i>	<i>port</i>	
	%	%	%	%	%	%	%
0-15 pct.	57	55	50	55	70	67	57
16-25 pct.	18	23	17	18	15	10	0
26-40 pct.	10	9	17	8	4	8	7
41-50 pct.	8	10	6	10	6	8	7
Mere end 50 pct.	5	2	7	8	2	6	29
Ved ikke	2	2	2	1	2	2	0
Antal respondenter	603	198	139	106	94	52	14
Antal svar	603	198	139	106	94	52	14

Tabel 2

Arbejder din virksomhed bevidst med at rekruttere kvinder til ledelse?							
	<i>Total</i>	<i>Industri</i>	<i>Forret.</i>	<i>Handel</i>	<i>Bygge/</i>	<i>Trans-</i>	<i>Øvrige</i>
			<i>service</i>	<i>mv.</i>	<i>anlæg</i>	<i>port</i>	
	%	%	%	%	%	%	%
Ja	8	8	13	9	2	6	7
Nej	89	89	85	90	96	92	79
Ved ikke	3	4	2	1	2	2	14
Antal respondenter	603	198	139	106	94	52	14
Antal svar	603	198	139	106	94	52	14

Tabel 3

Hvor stor en andel af virksomhedens ledere forventer du er kvinder om 3 år?							
	<i>Total Industri</i>	<i>Forret. service</i>	<i>Handel mv.</i>	<i>Bygge/ anlæg</i>	<i>Trans-port</i>	<i>Øvrige</i>	
	%	%	%	%	%	%	%
0-15 pct.	45	43	39	43	63	46	36
16-25 pct.	19	20	20	15	17	21	7
26-40 pct.	11	11	17	11	3	12	7
41-50 pct.	10	10	10	13	9	8	7
Mere end 50 pct.	6	4	9	7	2	4	29
Ved ikke	9	13	6	10	6	10	14
Antal respondenter	603	198	139	106	94	52	14
Antal svar	603	198	139	106	94	52	14

Tabel 4

Køn							
	<i>Total Industri</i>	<i>Forret. service</i>	<i>Handel mv.</i>	<i>Bygge/ anlæg</i>	<i>Trans-port</i>	<i>Øvrige</i>	
	%	%	%	%	%	%	%
Mand	55	55	50	59	56	58	43
Kvinde	45	45	50	41	44	42	57
Antal respondenter	603	198	139	106	94	52	14
Antal svar	603	198	139	106	94	52	14

Tabel 5

Hvor mange beskæftigede er der på virksomheden?							
	<i>Total Industri</i>	<i>Forret. service</i>	<i>Handel mv.</i>	<i>Bygge/ anlæg</i>	<i>Trans-port</i>	<i>Øvrige</i>	
	%	%	%	%	%	%	%
1 - 4	8	7	12	8	11	8	0
5 - 9	9	6	9	11	11	15	21
10 - 19	14	10	10	22	15	17	29
20 - 49	19	23	17	14	23	13	14
50 - 99	17	19	15	15	17	15	14
100 - 199	9	11	9	8	7	10	14
200 - 499	12	15	14	13	6	10	7
Over 500	11	11	13	8	10	12	0
Ved ikke	0	0	0	0	0	0	0
Antal respondenter	603	198	139	106	94	52	14
Antal svar	603	198	139	106	94	52	14

Tabel 6

I hvilken branche/erhverv/industri er jeres virksomhed?							
	<i>Total Industri</i>	<i>Forret. service</i>	<i>Handel mv.</i>	<i>Bygge/ anlæg</i>	<i>Trans- port</i>	<i>Øvrige</i>	
	%	%	%	%	%	%	%
Handel, hotel- og restauration	18	0	0	100	0	0	0
Bygge- og anlæg	16	0	0	0	100	0	0
Transport, post og telekom.	9	0	0	0	0	100	0
Industri	33	100	0	0	0	0	0
Finans, it og forretningsservice	23	0	100	0	0	0	0
Andet	2	0	0	0	0	0	100
Antal respondenter	603	198	139	106	94	52	14
Antal svar	603	198	139	106	94	52	14

Tabel 7

Virksomhedens postnummer							
	<i>Total Industri</i>	<i>Forret. service</i>	<i>Handel mv.</i>	<i>Bygge/ anlæg</i>	<i>Trans- port</i>	<i>Øvrige</i>	
	%	%	%	%	%	%	%
1000-1999 København City	4	2	10	4	1	2	14
2000-2999 Storkøbenhavn	21	15	32	27	14	15	29
3000-3999 Nordsjælland & Bornholm	5	6	6	4	5	4	14
4000-4999 Øvrige Sjælland	11	12	10	11	12	12	7
5000-5999 Fyn	9	11	6	8	12	13	7
6000-6999 Sønderjylland	11	13	4	15	16	10	7
7000-7999 Vest- og Midtjylland	13	17	8	10	14	15	7
8000-8999 Østjylland	14	18	10	12	16	17	7
9000-9999 Nordjylland	10	8	13	8	11	12	7
Antal respondenter	603	198	139	106	94	52	14
Antal svar	603	198	139	106	94	52	14

Geografi

Den private sektor

Procenter er lodret beregnet af antal respondenter

Bilag 2c

Tabel 1

Hvor stor en andel af virksomhedens ledere er i dag kvinder?								
	<i>Total</i>	<i>Køben-</i>	<i>Øvrige</i>	<i>Fyn Sønder-</i>	<i>Vest-/</i>	<i>Øst-</i>	<i>Nord-</i>	
	<i>havn</i>	<i>Sjæll.</i>	<i>jylland</i>	<i>Midtjyll</i>	<i>jylland</i>	<i>jylland</i>	<i>jylland</i>	
	%	%	%	%	%	%	%	%
0-15 pct.	57	52	49	68	66	61	59	58
16-25 pct.	18	16	21	14	16	21	18	18
26-40 pct.	10	14	15	5	4	4	9	10
41-50 pct.	8	10	9	7	9	9	6	7
Mere end 50 pct.	5	5	4	5	4	4	7	5
Ved ikke	2	4	2	0	0	1	1	2
Antal respondenter	603	154	100	57	68	77	87	60
Antal svar	603	154	100	57	68	77	87	60

Tabel 2

Arbejder din virksomhed bevidst med at rekruttere kvinder til ledelse?								
	<i>Total</i>	<i>Køben-</i>	<i>Øvrige</i>	<i>Fyn Sønder-</i>	<i>Vest-/</i>	<i>Øst-</i>	<i>Nord-</i>	
	<i>havn</i>	<i>Sjæll.</i>	<i>jylland</i>	<i>Midtjyll</i>	<i>jylland</i>	<i>jylland</i>	<i>jylland</i>	
	%	%	%	%	%	%	%	%
Ja	8	12	6	5	4	9	8	7
Nej	89	83	91	91	94	90	90	93
Ved ikke	3	5	3	4	1	1	2	0
Antal respondenter	603	154	100	57	68	77	87	60
Antal svar	603	154	100	57	68	77	87	60

Tabel 3

Hvor stor en andel af virksomhedens ledere forventer du er kvinder om 3 år?								
	<i>Total</i>	<i>Køben-</i>	<i>Øvrige</i>	<i>Fyn Sønder-</i>	<i>Vest-/</i>	<i>Øst-</i>	<i>Nord-</i>	
	<i>havn</i>	<i>Sjæll.</i>	<i>jylland</i>	<i>Midtjyll</i>	<i>jylland</i>	<i>jylland</i>	<i>jylland</i>	
	%	%	%	%	%	%	%	%
0-15 pct.	45	40	35	54	56	49	47	48
16-25 pct.	19	19	20	16	16	22	20	15
26-40 pct.	11	14	15	9	4	5	9	17
41-50 pct.	10	10	14	11	9	10	8	7
Mere end 50 pct.	6	8	5	2	6	4	8	3
Ved ikke	9	10	11	9	9	9	8	10
Antal respondenter	603	154	100	57	68	77	87	60
Antal svar	603	154	100	57	68	77	87	60

Tabel 4

Køn	<i>Total</i>		<i>Køben-</i>	<i>Øvrige</i>	<i>Fyn Sønder-</i>	<i>Vest-/</i>	<i>Øst-</i>	<i>Nord-</i>
			<i>havn</i>	<i>Sjæll.</i>	<i>jylland</i>	<i>Midtjyll</i>	<i>jylland</i>	<i>jylland</i>
	%	%	%	%	%	%	%	%
Mand	55	51	51	61	59	57	52	60
Kvinde	45	49	49	39	41	43	48	40
Antal respondenter	603	154	100	57	68	77	87	60
Antal svar	603	154	100	57	68	77	87	60

Tabel 5

Hvor mange beskæftigede er der på virksomheden?	<i>Total</i>		<i>Køben-</i>	<i>Øvrige</i>	<i>Fyn Sønder-</i>	<i>Vest-/</i>	<i>Øst-</i>	<i>Nord-</i>
			<i>havn</i>	<i>Sjæll.</i>	<i>jylland</i>	<i>Midtjyll</i>	<i>jylland</i>	<i>jylland</i>
	%	%	%	%	%	%	%	%
1 - 4	8	7	13	9	6	12	5	8
5 - 9	9	5	15	7	15	6	7	15
10 - 19	14	16	10	9	13	10	23	12
20 - 49	19	14	20	28	25	22	16	15
50 - 99	17	12	21	21	13	16	18	20
100 - 199	9	8	9	11	7	12	10	10
200 - 499	12	16	10	9	12	12	13	13
Over 500	11	21	2	7	9	10	8	7
Ved ikke	0	0	0	0	0	0	0	0
Antal respondenter	603	154	100	57	68	77	87	60
Antal svar	603	154	100	57	68	77	87	60

Tabel 6

I hvilken branche/erhverv/industri er jeres virksomhed?	<i>Total</i>		<i>Køben-</i>	<i>Øvrige</i>	<i>Fyn Sønder-</i>	<i>Vest-/</i>	<i>Øst-</i>	<i>Nord-</i>
			<i>havn</i>	<i>Sjæll.</i>	<i>jylland</i>	<i>Midtjyll</i>	<i>jylland</i>	<i>jylland</i>
	%	%	%	%	%	%	%	%
Handel, hotel- og restauration	18	21	16	14	24	14	15	15
Bygge- og anlæg	16	9	16	19	22	17	17	17
Transport, post og telekom.	9	6	8	12	7	10	10	10
Industri	33	21	35	37	37	43	40	27
Finans, it og forretningsservice	23	38	22	16	9	14	16	30
Andet	2	4	3	2	1	1	1	2
Antal respondenter	603	154	100	57	68	77	87	60
Antal svar	603	154	100	57	68	77	87	60

Tabel 7

Virksomhedens postnummer	<i>Total</i>		<i>Køben-</i>	<i>Øvrige</i>	<i>Fyn Sønder-</i>	<i>Vest-/</i>	<i>Øst-</i>	<i>Nord-</i>
	<i>havn</i>	<i>Sjæll.</i>	<i>havn</i>	<i>Sjæll.</i>	<i>jylland</i>	<i>Midtjyll</i>	<i>jylland</i>	<i>jylland</i>
	%	%	%	%	%	%	%	%
1000-1999 København City	4	17	0	0	0	0	0	0
2000-2999 Storkøbenhavn	21	83	0	0	0	0	0	0
3000-3999 Nordsjælland & Bornholm	5	0	32	0	0	0	0	0
4000-4999 Øvrige Sjælland	11	0	68	0	0	0	0	0
5000-5999 Fyn	9	0	0	100	0	0	0	0
6000-6999 Sønderjylland	11	0	0	0	100	0	0	0
7000-7999 Vest- og Midtjylland	13	0	0	0	0	100	0	0
8000-8999 Østjylland	14	0	0	0	0	0	100	0
9000-9999 Nordjylland	10	0	0	0	0	0	0	100
Antal respondenter	603	154	100	57	68	77	87	60
Antal svar	603	154	100	57	68	77	87	60

Bevidst arbejde med rekruttering af kvinder til ledelse

Den private sektor

Kolonne 1: Total respondenter

Kolonne 2: Ja, bevidst arbejde med rekruttering af kvindelige ledere

Kolonne 3: Nej, bevidst arbejde med rekruttering af kvindelige ledere

Procenter er lodret beregnet af antal respondenter

Bilag 2d

Tabel 1

Hvor stor en andel af virksomhedens ledere er i dag kvinder?			
	<i>Total</i>	<i>Arbej.</i>	<i>Arbej.</i>
		<i>bevidst</i>	<i>bevidst</i>
	%	%	%
0-15 pct.	57	49	59
16-25 pct.	18	16	18
26-40 pct.	10	8	10
41-50 pct.	8	16	8
Mere end 50 pct.	5	8	5
Ved ikke	2	2	1
Antal respondenter	603	49	538
Antal svar	603	49	538

Tabel 2

Arbejder din virksomhed bevidst med at rekruttere kvinder til ledelse?			
	<i>Total</i>	<i>Arbej.</i>	<i>Arbej.</i>
		<i>bevidst</i>	<i>bevidst</i>
	%	%	%
Ja	8	100	0
Nej	89	0	100
Ved ikke	3	0	0
Antal respondenter	603	49	538
Antal svar	603	49	538

Tabel 3

Hvor stor en andel af virksomhedens ledere forventer du er kvinder om 3 år?			
	<i>Total</i>	<i>Arbej. bevidst</i>	<i>Arbej. bevidst</i>
	%	%	%
0-15 pct.	45	24	47
16-25 pct.	19	24	19
26-40 pct.	11	12	11
41-50 pct.	10	20	9
Mere end 50 pct.	6	12	5
Ved ikke	9	6	9
Antal respondenter	603	49	538
Antal svar	603	49	538

Tabel 4

Køn			
	<i>Total</i>	<i>Arbej. bevidst</i>	<i>Arbej. bevidst</i>
	%	%	%
Mand	55	47	55
Kvinde	45	53	45
Antal respondenter	603	49	538
Antal svar	603	49	538

Tabel 5

Hvor mange beskæftigede er der på virksomheden?			
	<i>Total</i>	<i>Arbej. bevidst</i>	<i>Arbej. bevidst</i>
	%	%	%
1 - 4	8	4	9
5 - 9	9	8	10
10 - 19	14	8	14
20 - 49	19	16	20
50 - 99	17	6	17
100 - 199	9	4	10
200 - 499	12	35	11
Over 500	11	18	9
Ved ikke	0	0	0
Antal respondenter	603	49	538
Antal svar	603	49	538

Tabel 6

I hvilken branche/erhverv/industri er jeres virksomhed?			
	<i>Total</i>	<i>Arbej.</i>	<i>Arbej.</i>
		<i>bevidst</i>	<i>bevidst</i>
	%	%	%
Handel, hotel- og restauration	18	20	18
Bygge- og anlæg	16	4	17
Transport, post og telekom.	9	6	9
Industri	33	31	33
Finans, it og forretningsservice	23	37	22
Andet	2	2	2
Antal respondenter	603	49	538
Antal svar	603	49	538

Tabel 7

Virksomhedens postnummer			
	<i>Total</i>	<i>Arbej.</i>	<i>Arbej.</i>
		<i>bevidst</i>	<i>bevidst</i>
	%	%	%
1000-1999 København City	4	6	4
2000-2999 Storkøbenhavn	21	33	20
3000-3999 Nordsjælland & Bornholm	5	2	6
4000-4999 Øvrige Sjælland	11	10	11
5000-5999 Fyn	9	6	10
6000-6999 Sønderjylland	11	6	12
7000-7999 Vest- og Midtjylland	13	14	13
8000-8999 Østjylland	14	14	14
9000-9999 Nordjylland	10	8	10
Antal respondenter	603	49	538
Antal svar	603	49	538

Personale-/uddannelsesansvarliges køn Den offentlige sektor

Procenter er lodret beregnet af antal respondenter

Bilag 3a

Tabel 1

Hvor stor en andel af virksomhedens ledere er i dag kvinder?							
	<i>Total</i>	<i>Mand</i>	<i>Kvinde</i>	<i>1-9 ansatte</i>	<i>10-49 ansatte</i>	<i>50-199 ansatte</i>	<i>Over 199</i>
	%	%	%	%	%	%	%
0-15 pct.	13	24	5	11	16	7	17
16-25 pct.	6	10	4	2	3	9	13
26-40 pct.	10	14	7	11	3	17	13
41-50 pct.	17	22	15	20	18	20	10
Mere end 50 pct.	51	29	65	54	59	46	35
Ved ikke	3	2	4	2	2	0	12
Antal respondenter	402	161	241	46	157	127	69
Antal svar	402	161	241	46	157	127	69

Tabel 2

Arbejder din virksomhed bevidst med at rekruttere kvinder til ledelse?							
	<i>Total</i>	<i>Mand</i>	<i>Kvinde</i>	<i>1-9 ansatte</i>	<i>10-49 ansatte</i>	<i>50-199 ansatte</i>	<i>Over 199</i>
	%	%	%	%	%	%	%
Ja	12	12	12	9	6	14	23
Nej	85	86	85	87	92	84	70
Ved ikke	3	2	3	4	2	2	7
Antal respondenter	402	161	241	46	157	127	69
Antal svar	402	161	241	46	157	127	69

Tabel 3

Hvor stor en andel af virksomhedens ledere forventer du er kvinder om 3 år?							
	<i>Total</i>	<i>Mand</i>	<i>Kvinde</i>	<i>1-9 ansatte</i>	<i>10-49 ansatte</i>	<i>50-199 ansatte</i>	<i>Over 199</i>
	%	%	%	%	%	%	%
0-15 pct.	7	9	5	7	10	3	9
16-25 pct.	5	9	2	4	2	6	9
26-40 pct.	10	14	7	4	4	15	17
41-50 pct.	21	27	17	26	20	23	16
Mere end 50 pct.	47	32	56	52	52	44	33
Ved ikke	11	9	12	7	11	9	16
Antal respondenter	402	161	241	46	157	127	69
Antal svar	402	161	241	46	157	127	69

Tabel 4

Køn	<i>Total</i>	<i>Mand</i>	<i>Kvinde</i>	<i>1-9 ansatte</i>	<i>10-49 ansatte</i>	<i>50-199 ansatte</i>	<i>Over 199</i>
	%	%	%	%	%	%	%
Mand	40	100	0	28	42	46	35
Kvinde	60	0	100	72	58	54	65
Antal respondenter	402	161	241	46	157	127	69
Antal svar	402	161	241	46	157	127	69

Tabel 5

Hvor mange beskæftigede er der på arbejdspladsen?	<i>Total</i>	<i>Mand</i>	<i>Kvinde</i>	<i>1-9 ansatte</i>	<i>10-49 ansatte</i>	<i>50-199 ansatte</i>	<i>Over 199</i>
	%	%	%	%	%	%	%
1 - 4 ansatte	1	2	1	11	0	0	0
5 - 9 ansatte	10	6	13	89	0	0	0
10 - 19 ansatte	20	14	24	0	50	0	0
20 - 49 ansatte	19	27	14	0	50	0	0
50 - 99 ansatte	22	27	18	0	0	69	0
100 - 199 ansatte	10	9	10	0	0	31	0
200 - 499 ansatte	7	8	7	0	0	0	42
Over 500 ansatte	10	7	12	0	0	0	58
Ved ikke	1	0	1	0	0	0	0
Antal respondenter	402	161	241	46	157	127	69
Antal svar	402	161	241	46	157	127	69

Tabel 6

I hvilken branche er jeres arbejdsplads?	<i>Total</i>	<i>Mand</i>	<i>Kvinde</i>	<i>1-9 ansatte</i>	<i>10-49 ansatte</i>	<i>50-199 ansatte</i>	<i>Over 199</i>
	%	%	%	%	%	%	%
Off. administration i staten	8	4	10	9	3	6	22
Off. administration i amter	0	0	0	0	0	0	0
Off. administration i kommuner	10	10	10	9	10	3	23
Politi, retsvæsen og militær	2	4	1	0	1	2	7
Undervis., folkeskoleniveau	22	34	15	4	20	44	0
Undervis., gymnasialt niveau	3	4	2	0	1	9	1
Undervis., videreg. niveau	4	4	3	2	1	6	9
Sundhedsvæsen	11	7	13	2	8	9	23
Sociale institutioner	37	28	42	65	54	19	9
Anden offentlig virksomhed	3	4	3	9	2	2	6
Andet	0	1	0	0	0	1	0
Antal respondenter	402	161	241	46	157	127	69
Antal svar	402	161	241	46	157	127	69

Tabel 7

Virksomhedens postnummer	<i>Total</i>	<i>Mand</i>	<i>Kvinde</i>	<i>1-9 ansatte</i>	<i>10-49 ansatte</i>	<i>50-199 ansatte</i>	<i>Over 199</i>
	%	%	%	%	%	%	%
1000-1999 København City	7	5	9	7	2	7	22
2000-2999 Storkøbenhavn	21	20	22	20	22	16	32
3000-3999 Nordsjælland & Bornholm	7	7	7	11	9	5	4
4000-4999 Øvrige Sjælland	15	15	15	13	17	14	12
5000-5999 Fyn	5	10	2	4	6	6	3
6000-6999 Sønderjylland	14	14	14	20	9	22	7
7000-7999 Vest- og Midtjylland	10	9	10	9	11	13	3
8000-8999 Østjylland	14	17	11	7	17	14	9
9000-9999 Nordjylland	7	3	10	11	8	3	9
Antal respondenter	402	161	241	46	157	127	69
Antal svar	402	161	241	46	157	127	69

Brancher

Den offentlige sektor

Procenter er lodret beregnet af antal respondenter

Kolonne 1: Alle respondenter

Kolonne 2: Off. adm. i staten, politi, retsvæsen og militær

Kolonne 3: Undervisning i folkeskolen, gymnasiet og videregående

Kolonne 4: Sundhedsvæsen

Kolonne 5: Sociale institutioner

Kolonne 6: Off. adm. i amter og kommuner samt andet

Bilag 3b

Tabel 1

Hvor stor en andel af virksomhedens ledere er i dag kvinder?						
	<i>Total</i>	<i>Stat og</i>	<i>Under-</i>	<i>Sund-</i>	<i>Soc.</i>	<i>Off.</i>
		<i>retsvæs.</i>	<i>visning</i>	<i>hed</i>	<i>inst.</i>	<i>admin.</i>
	%	%	%	%	%	%
0-15 pct.	13	22	13	5	10	19
16-25 pct.	6	12	12	0	1	9
26-40 pct.	10	22	15	2	4	9
41-50 pct.	17	15	23	14	16	15
Mere end 50 pct.	51	20	37	74	68	38
Ved ikke	3	10	0	5	1	9
Antal respondenter	402	41	118	43	147	53
Antal svar	402	41	118	43	147	53

Tabel 2

Arbejder din virksomhed bevidst med at rekruttere kvinder til ledelse?						
	<i>Total</i>	<i>Stat og</i>	<i>Under-</i>	<i>Sund-</i>	<i>Soc.</i>	<i>Off.</i>
		<i>retsvæs.</i>	<i>visning</i>	<i>hed</i>	<i>inst.</i>	<i>admin.</i>
	%	%	%	%	%	%
Ja	12	22	13	2	10	17
Nej	85	68	86	91	90	79
Ved ikke	3	10	2	7	1	4
Antal respondenter	402	41	118	43	147	53
Antal svar	402	41	118	43	147	53

Tabel 3

Hvor stor en andel af virksomhedens ledere forventer du er kvinder om 3 år?						
	<i>Total</i>	<i>Stat og</i>	<i>Under-</i>	<i>Sund-</i>	<i>Soc.</i>	<i>Off.</i>
	<i>retsvæs.</i>	<i>visning</i>	<i>hed</i>	<i>inst.</i>	<i>admin.</i>	
	%	%	%	%	%	%
0-15 pct.	7	17	6	2	5	11
16-25 pct.	5	2	10	0	1	9
26-40 pct.	10	27	11	2	4	17
41-50 pct.	21	22	29	16	17	17
Mere end 50 pct.	47	17	33	70	63	34
Ved ikke	11	15	11	9	10	11
Antal respondenter	402	41	118	43	147	53
Antal svar	402	41	118	43	147	53

Tabel 4

Køn						
	<i>Total</i>	<i>Stat og</i>	<i>Under-</i>	<i>Sund-</i>	<i>Soc.</i>	<i>Off.</i>
	<i>retsvæs.</i>	<i>visning</i>	<i>hed</i>	<i>inst.</i>	<i>admin.</i>	
	%	%	%	%	%	%
Mand	40	32	58	26	31	43
Kvinde	60	68	42	74	69	57
Antal respondenter	402	41	118	43	147	53
Antal svar	402	41	118	43	147	53

Tabel 5

Hvor mange beskæftigede er der på arbejdspladsen?						
	<i>Total</i>	<i>Stat og</i>	<i>Under-</i>	<i>Sund-</i>	<i>Soc.</i>	<i>Off.</i>
	<i>retsvæs.</i>	<i>visning</i>	<i>hed</i>	<i>inst.</i>	<i>admin.</i>	
	%	%	%	%	%	%
1 - 4 ansatte	1	2	0	0	1	4
5 - 9 ansatte	10	7	3	2	19	11
10 - 19 ansatte	20	5	8	12	36	17
20 - 49 ansatte	19	12	20	19	22	17
50 - 99 ansatte	22	10	50	16	12	2
100 - 199 ansatte	10	15	13	12	5	11
200 - 499 ansatte	7	22	3	9	3	13
Over 500 ansatte	10	27	3	28	1	25
Ved ikke	1	0	0	2	1	0
Antal respondenter	402	41	118	43	147	53
Antal svar	402	41	118	43	147	53

Tabel 6

I hvilken branche er jeres arbejdsplads?						
	<i>Total</i>	<i>Stat og</i>	<i>Under-</i>	<i>Sund-</i>	<i>Soc.</i>	<i>Off.</i>
	<i>retsvæs.</i>	<i>visning</i>	<i>hed</i>	<i>inst.</i>	<i>admin.</i>	
	%	%	%	%	%	%
Off. administration i staten	8	76	0	0	0	0
Off. administration i amter	0	0	0	0	0	0
Off. administration i kommuner	10	0	0	0	0	74
Politi, retsvæsen og militær	2	24	0	0	0	0
Undervis., folkeskoleniveau	22	0	76	0	0	0
Undervis., gymnasialt niveau	3	0	11	0	0	0
Undervis., videreg. niveau	4	0	13	0	0	0
Sundhedsvæsen	11	0	0	100	0	0
Sociale institutioner	37	0	0	0	100	0
Anden offentlig virksomhed	3	0	0	0	0	25
Andet	0	0	0	0	0	2
Antal respondenter	402	41	118	43	147	53
Antal svar	402	41	118	43	147	53

Tabel 7

Virksomhedens postnummer						
	<i>Total</i>	<i>Stat og</i>	<i>Under-</i>	<i>Sund-</i>	<i>Soc.</i>	<i>Off.</i>
	<i>retsvæs.</i>	<i>visning</i>	<i>hed</i>	<i>inst.</i>	<i>admin.</i>	
	%	%	%	%	%	%
1000-1999 København City	7	49	3	0	1	9
2000-2999 Storkøbenhavn	21	27	16	28	19	28
3000-3999 Nordsjælland & Bornholm	7	0	6	9	10	6
4000-4999 Øvrige Sjælland	15	7	14	12	20	9
5000-5999 Fyn	5	2	8	2	4	9
6000-6999 Sønderjylland	14	2	19	9	16	11
7000-7999 Vest- og Midtjylland	10	0	13	14	9	9
8000-8999 Østjylland	14	7	16	19	13	11
9000-9999 Nordjylland	7	5	6	7	9	6
Antal respondenter	402	41	118	43	147	53
Antal svar	402	41	118	43	147	53

Geografi

Den offentlige sektor

Procenter er lodret beregnet af antal respondenter

Bilag 3c

Tabel 1

Hvor stor en andel af virksomhedens ledere er i dag kvinder?								
	Total	København	Øvrige Sjæll.	Fyn	Sønderjylland	Vest-/Midtjylland	Østjylland	Nordjylland
	%	%	%	%	%	%	%	%
0-15 pct.	13	17	13	23	2	8	16	11
16-25 pct.	6	6	5	14	9	8	5	4
26-40 pct.	10	10	13	14	9	8	7	4
41-50 pct.	17	15	18	9	13	15	27	25
Mere end 50 pct.	51	47	51	36	64	59	42	57
Ved ikke	3	5	1	5	4	3	2	0
Antal respondenter	402	115	87	22	56	39	55	28
Antal svar	402	115	87	22	56	39	55	28

Tabel 2

Arbejder din virksomhed bevidst med at rekruttere kvinder til ledelse?								
	Total	København	Øvrige Sjæll.	Fyn	Sønderjylland	Vest-/Midtjylland	Østjylland	Nordjylland
	%	%	%	%	%	%	%	%
Ja	12	13	14	5	16	3	13	11
Nej	85	83	86	86	82	90	84	89
Ved ikke	3	3	0	9	2	8	4	0
Antal respondenter	402	115	87	22	56	39	55	28
Antal svar	402	115	87	22	56	39	55	28

Tabel 3

Hvor stor en andel af virksomhedens ledere forventer du er kvinder om 3 år?								
	Total	København	Øvrige Sjæll.	Fyn	Sønderjylland	Vest-/Midtjylland	Østjylland	Nordjylland
	%	%	%	%	%	%	%	%
0-15 pct.	7	12	7	5	2	5	5	4
16-25 pct.	5	3	6	5	5	8	5	0
26-40 pct.	10	11	9	18	11	8	9	4
41-50 pct.	21	21	23	14	14	15	29	25
Mere end 50 pct.	47	41	46	45	59	54	40	50
Ved ikke	11	11	9	14	9	10	11	18
Antal respondenter	402	115	87	22	56	39	55	28
Antal svar	402	115	87	22	56	39	55	28

Tabel 4

Køn	Total		København	Øvrige Sjæll.	Fyn	Sønderjylland	Vest-/Midtjyll	Østjylland	Nordjylland
	%	%	%	%	%	%	%	%	%
Mand	40	35	40	73	39	38	51	18	
Kvinde	60	65	60	27	61	62	49	82	
Antal respondenter	402	115	87	22	56	39	55	28	
Antal svar	402	115	87	22	56	39	55	28	

Tabel 5

Hvor mange beskæftigede er der på arbejdspladsen?	Total		København	Øvrige Sjæll.	Fyn	Sønderjylland	Vest-/Midtjyll	Østjylland	Nordjylland
	%	%	%	%	%	%	%	%	%
1 - 4 ansatte	1	2	0	0	5	0	0	0	0
5 - 9 ansatte	10	9	13	9	11	10	5	18	
10 - 19 ansatte	20	14	28	14	11	26	25	21	
20 - 49 ansatte	19	18	18	32	14	18	24	21	
50 - 99 ansatte	22	17	21	14	38	31	20	11	
100 - 199 ansatte	10	8	7	23	13	10	13	4	
200 - 499 ansatte	7	15	5	5	5	3	4	4	
Over 500 ansatte	10	17	8	5	4	3	7	18	
Ved ikke	1	0	1	0	0	0	2	4	
Antal respondenter	402	115	87	22	56	39	55	28	
Antal svar	402	115	87	22	56	39	55	28	

Tabel 6

I hvilken branche er jeres arbejdsplads?	Total		København	Øvrige Sjæll.	Fyn	Sønderjylland	Vest-/Midtjyll	Østjylland	Nordjylland
	%	%	%	%	%	%	%	%	%
Off. administration i staten	8	23	1	0	0	0	2	7	
Off. administration i amter	0	0	0	0	0	0	0	0	
Off. administration i kommuner	10	10	7	23	7	13	7	11	
Politi, retsvæsen og militær	2	3	2	5	2	0	4	0	
Undervis., folkeskoleniveau	22	11	22	32	29	31	31	21	
Undervis., gymnasialt niveau	3	4	0	5	7	5	2	0	
Undervis., videreg. niveau	4	4	5	5	4	3	2	4	
Sundhedsvæsen	11	10	10	5	7	15	15	11	
Sociale institutioner	37	25	51	27	41	33	35	46	
Anden offentlig virksomhed	3	7	1	0	4	0	4	0	
Andet	0	0	1	0	0	0	0	0	
Antal respondenter	402	115	87	22	56	39	55	28	
Antal svar	402	115	87	22	56	39	55	28	

Tabel 7

Virksomhedens postnummer	<i>Total Køben-</i>		<i>Øvrige</i>	<i>Fyn Sønder-</i>	<i>Vest-/</i>	<i>Øst-</i>	<i>Nord-</i>
	<i>havn</i>	<i>Sjæll.</i>		<i>jylland</i>	<i>Midtjyll</i>	<i>jylland</i>	<i>jylland</i>
	%	%	%	%	%	%	%
1000-1999 København City	7	26	0	0	0	0	0
2000-2999 Storkøbenhavn	21	74	0	0	0	0	0
3000-3999 Nordsjælland & Bornholm	7	0	32	0	0	0	0
4000-4999 Øvrige Sjælland	15	0	68	0	0	0	0
5000-5999 Fyn	5	0	0	100	0	0	0
6000-6999 Sønderjylland	14	0	0	0	100	0	0
7000-7999 Vest- og Midtjylland	10	0	0	0	0	100	0
8000-8999 Østjylland	14	0	0	0	0	0	100
9000-9999 Nordjylland	7	0	0	0	0	0	100
Antal respondenter	402	115	87	22	56	39	55
Antal svar	402	115	87	22	56	39	55

Bevidst arbejde med rekruttering af kvinder til ledelse

Den offentlige sektor

Kolonne 1: Total respondenter

Kolonne 2: Ja, bevidst arbejde med rekruttering af kvindelige ledere

Kolonne 3: Nej, bevidst arbejde med rekruttering af kvindelige ledere

Procenter er lodret beregnet af antal respondenter

Bilag 3d

Tabel 1

Hvor stor en andel af virksomhedens ledere er i dag kvinder?			
	<i>Total</i>	<i>Arbej.</i>	<i>Arbej.</i>
		<i>bevidst</i>	<i>bevidst</i>
	%	%	%
0-15 pct.	13	19	11
16-25 pct.	6	15	5
26-40 pct.	10	13	10
41-50 pct.	17	15	18
Mere end 50 pct.	51	33	54
Ved ikke	3	6	2
Antal respondenter	402	48	342
Antal svar	402	48	342

Tabel 2

Arbejder din virksomhed bevidst med at rekruttere kvinder til ledelse?			
	<i>Total</i>	<i>Arbej.</i>	<i>Arbej.</i>
		<i>bevidst</i>	<i>bevidst</i>
	%	%	%
Ja	12	100	0
Nej	85	0	100
Ved ikke	3	0	0
Antal respondenter	402	48	342
Antal svar	402	48	342

Tabel 3

Hvor stor en andel af virksomhedens ledere forventer du er kvinder om 3 år?			
	<i>Total</i>	<i>Arbej. bevidst</i>	<i>Arbej. bevidst</i>
	%	%	%
0-15 pct.	7	8	7
16-25 pct.	5	19	3
26-40 pct.	10	13	10
41-50 pct.	21	21	21
Mere end 50 pct.	47	31	50
Ved ikke	11	8	10
Antal respondenter	402	48	342
Antal svar	402	48	342

Tabel 4

Køn			
	<i>Total</i>	<i>Arbej. bevidst</i>	<i>Arbej. bevidst</i>
	%	%	%
Mand	40	40	40
Kvinde	60	60	60
Antal respondenter	402	48	342
Antal svar	402	48	342

Tabel 5

Hvor mange beskæftigede er der på arbejdspladsen?			
	<i>Total</i>	<i>Arbej. bevidst</i>	<i>Arbej. bevidst</i>
	%	%	%
1 - 4 ansatte	1	2	1
5 - 9 ansatte	10	6	11
10 - 19 ansatte	20	8	22
20 - 49 ansatte	19	13	20
50 - 99 ansatte	22	25	22
100 - 199 ansatte	10	13	9
200 - 499 ansatte	7	6	7
Over 500 ansatte	10	27	7
Ved ikke	1	0	1
Antal respondenter	402	48	342
Antal svar	402	48	342

Tabel 6

I hvilken branche er jeres arbejdsplads?			
	<i>Total</i>	<i>Arbej.</i>	<i>Arbej.</i>
		<i>bevidst</i>	<i>bevidst</i>
	%	%	%
Off. administration i staten	8	10	6
Off. administration i amter	0	0	0
Off. administration i kommuner	10	15	9
Politi, retsvæsen og militær	2	8	2
Undervis., folkeskoleniveau	22	17	23
Undervis., gymnasialt niveau	3	10	2
Undervis., videreg. niveau	4	4	4
Sundhedsvæsen	11	2	11
Sociale institutioner	37	29	39
Anden offentlig virksomhed	3	4	3
Andet	0	0	0
Antal respondenter	402	48	342
Antal svar	402	48	342

Tabel 7

Virksomhedens postnummer			
	<i>Total</i>	<i>Arbej.</i>	<i>Arbej.</i>
		<i>bevidst</i>	<i>bevidst</i>
	%	%	%
1000-1999 København City	7	15	6
2000-2999 Storkøbenhavn	21	17	23
3000-3999 Nordsjælland & Bornholm	7	10	7
4000-4999 Øvrige Sjælland	15	15	15
5000-5999 Fyn	5	2	6
6000-6999 Sønderjylland	14	19	13
7000-7999 Vest- og Midtjylland	10	2	10
8000-8999 Østjylland	14	15	13
9000-9999 Nordjylland	7	6	7
Antal respondenter	402	48	342
Antal svar	402	48	342